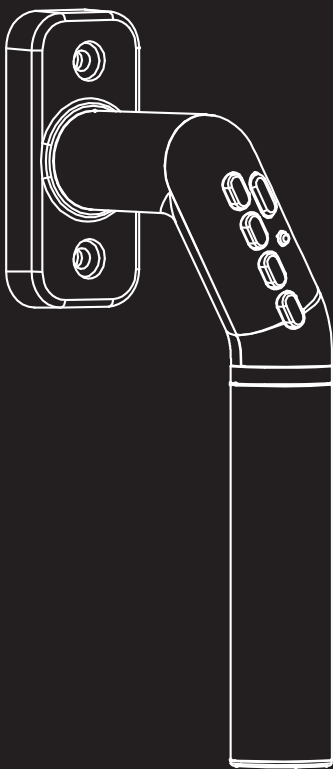


Window Code Handle

Fitting operating instruction

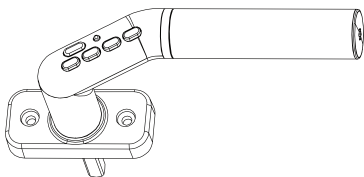


Fitting instruction

Step 1 • Prepare for installation

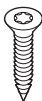
Check that alle parts are included

1



x1 (set)

Window Code Handle



x2

Screw
T20, M4×40mm



x1

Extension
8×8mm

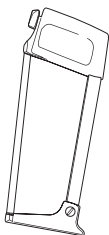


x1

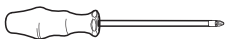
Security Bit
T30

Tools required

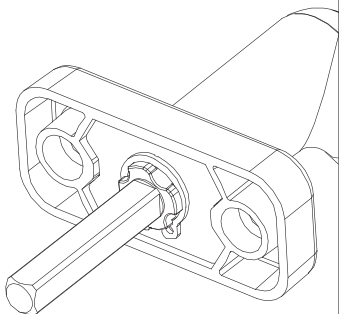
Verify that you have the tools necessary for installation



x2 Battery

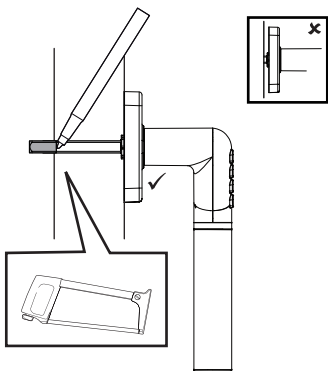


2



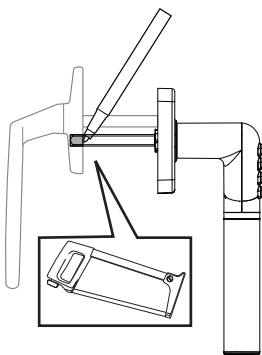
Step 2 • The handle is delivered with 7×7mm spindle and a 8×8mm extension for option.

3



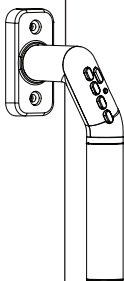
Step 3 • Place the handle on the window/door temporarily without attaching the screws if there is a gap between the handle plate and the window frame, please cut the spindle to the appropriate length.

4



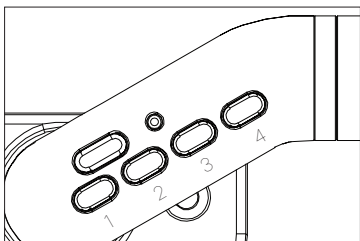
Step 4 • When replacing the existing handle, if the new spindle is longer than the old spindle, please cut the spindle to the appropriate length.

5



Step 5 • Fit the handle on the window/door with screws. Make sure to keep the Vertical during the fixing.

6



Step 6 •

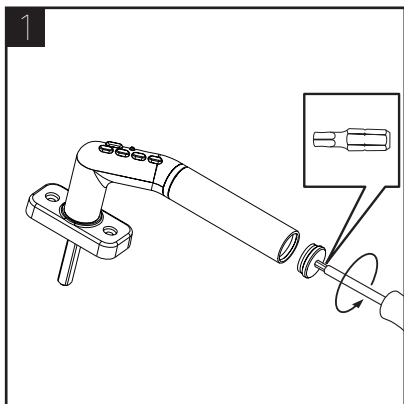
1. Add at least one user code, see operating instruction.
2. Unlock the handle by entering the correct code using the buttons 1-4. If an incorrect code is entered the light will flash red and beep thrice.

Operating Instruction

Batteries

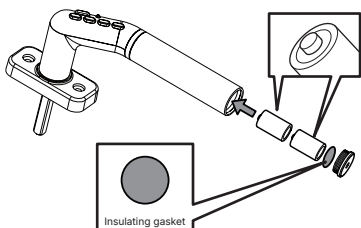
The handle uses 2pcs CR2 batteries. The lifetime of the batteries should be at least a couple of years depending on number of operation and the effect in the batteries. If the light signals red when pushing down a key it is time to change batteries. The handle will remember all codes during the change. It is important to choose batteries of good quality when changing. When changing batteries follow the instruction on image 1-3 and follow necessary safety precautions:

- Install the batteries correctly, see image 2.
Be aware of the polarity
- Do not mix used and new batteries. Do not mix different brands.
- Change both batteries at the same time
- Do not incinerate batteries.
- Take out the batteries if unused for long time.
- Properly dispose of used batteries
- Do not leave them within the reach of children.



Step 1 • Unscrew the battery cover with the enclosed security bits.

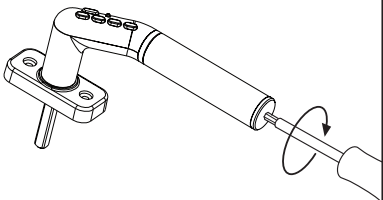
2



Step 2 • Press the handle down and let the two batteries fall out. Fit two new batteries. Be sure to fit them in correct position.

Note: Take out the Insulation gasket before you start to use the handle.

3



Step 3 • Replace the battery cover.

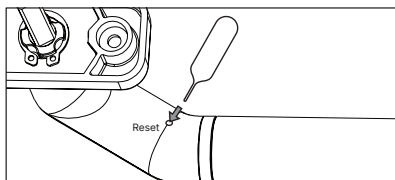
Factory settings

Factory settings

- The handle is delivered in lock mode.
- The initial administrator code is 11 11 11.
- No user code set.
- Sound signal on.
- Auto-lock on.

Re-set to factory settings

Hold a pin to press the reset button for 2 sec,
The light flashes green along with beep twice and
the handle is now reset to factory settings.



- Button 1: Add user codes.
- Button 2: Change administrator and user codes.
- Button 3: Delete user codes.
- Button 4: Sound signal on/off.

Note: All inputs on the keypad are also confirmed with a beep if sound signals are enabled.

Unlocking/Locking

The handle is delivered in no user set, before you start to use the handle, please add at least one user code. Once the code handle has been programmed, the handle can be operated.

Unlocking/Locking

1. Enter a valid user code and then press lock button to unlock the handle. Automatic locking within 5 sec after unlocking, the handle is back in Vertical position.
2. When user code unlocking the handle, press lock button once more within 5 sec, the door is now remained unlocked until the next time either the lock button or the user code is entered, where after it goes back into automatic locking mode.

Administrator code

Warning: The handles are delivered with the same administrator code from the factory. For security reasons, always change this to your own administrator code before using the lock.

Warning: If the administrator code is lost, the handle cannot be re-programmed. It is therefore very important to write down your administrator code and store it safely.

Change administrator code

1. Before you start, write down the new administrator code in the manual (6 digits).
2. Hold the lock button pressed to enter programming mode. The light turns steady green.
3. Enter the existing administration code within 5 sec and then press lock button. The light turns steady green.
4. Press button 2 and then press lock button to change the administrator code. The light turns steady green.
5. Enter the new administrator code (6 digits), and then press the lock button. The light turns steady green.
6. Re-enter your new administrator code. The new code is now set. The light flashes green along with a long beep.
7. Keep your codes safely!

Note: The administrator code can also be used as a user code to unlock the handle.

User code

The handle has room for 10 different user codes which can be programmed by use of the selected administrator code (See ID Index)

Add user code:

1. Before you start, select an user ID from ID index and write down the user code (6 digits).
2. Hold the lock button pressed to enter programming mode. The light turns steady green.
3. Enter the administration code within 5 sec and then press lock button. The light turns steady green.
4. Press button 1 and user ID, and then press lock button. The light turns steady green.
5. Enter the new user code (6 digits), and then press the lock button to confirm. The light flashes green along with a beep.
6. Test the new code by locking and unlocking. To add more user codes in the remaining memory positions, repeat the steps above.

Change user code:

1. Hold the lock button pressed to enter programming mode. The light turns steady green.
2. Enter the administration or existing user code within 5 sec and then press lock button. The light turns steady green.
3. Press button 2 and user ID, and then press lock button. The light turns steady green.
4. Enter the new user code(6 digits), and then press the lock button to confirm. The light flashes green.
5. Test the new code by locking and unlocking. To change more user codes in the remaining memory positions, repeat the steps above.

Delete user code:

1. Hold the lock button pressed to enter programming mode. The light turns steady green.
2. Enter the administration code within 5 sec and then press lock button. The light turns steady green.
3. Press button 3 and user ID, and then press lock button to delete the user code. The light flashes green along with a beep.

Sound signal

The handle is delivered with the sound signal on and can be turned off/on as follows:

1. Hold the lock button pressed to enter programming mode. The light turns steady green.
2. Enter the administration code within 5 sec and then press lock button. The light turns steady green.
3. Press button 4 and then press lock button to turn the sound signal off/on. The light flashes green with a beep (audio signals on) or without a beep (audio signals off.)

Security

1. If an incorrect code is entered five times consecutively, the code handle will be disabled for 3 minutes and the light will flash red every five seconds. The purpose is to prevent unauthorized people from opening the handle. The LED flashed red and the handle beeps repeatedly during this time. To pass the lock-out, enter the correct code to gain access.
2. You can enter 12 numbers (maximum) to protect your own code. For example, if your code is 112233, you can enter 012 112233 134 or 012134 112233 or 112233 012134. Make sure your code is entered consecutively and do not exceed 12 numbers.

User ID index

No.	ID	Code (6 digits)
1	11	
2	12	
3	13	
4	14	
5	21	
6	22	
7	23	
8	24	
9	31	
10	32	

DOCUMENTS THE CODES

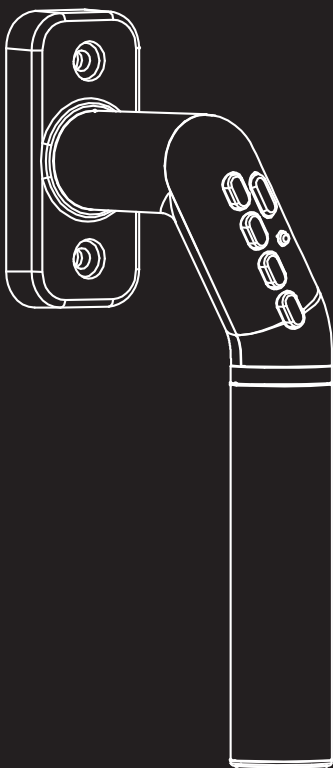
Store safety

Administrator code

code: _____

Paskvilgreb med kode

Monterings- og betjeningsvejledning

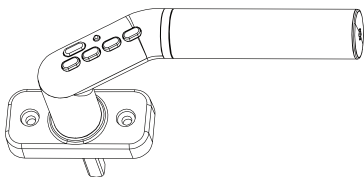


Monteringsvejledning

Trin 1 • Gør klar til installation

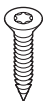
Kontroller, at alle dele er inkluderet:

1



x1 (sæt)

Paskvilgreb med kode



x2

Skruer
T20, M4 x 40 mm



x1

Forlænger
8x8 mm

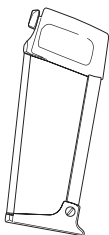


x1

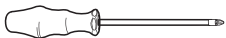
Sikkerhedsbit
T30

Nødvendigt værktøj

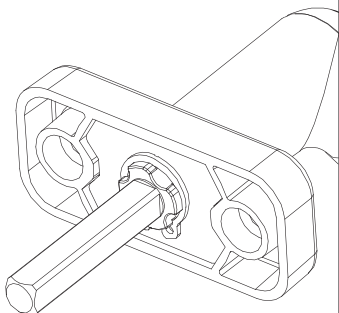
Kontrollér, at du har de nødvendige værktøjer til installationen.



x2 Batteri

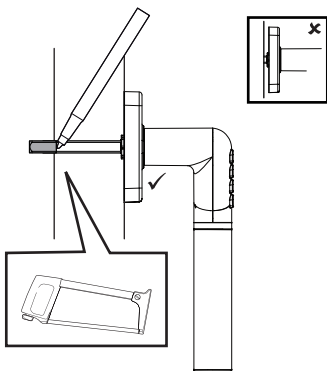


2



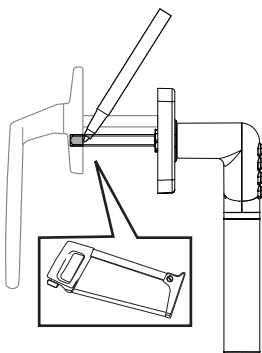
Trin 2 • Grebet leveres med en 7x7 mm pind og en 8x8 mm forlænger som ekstraudstyr.

3



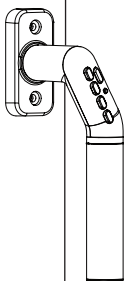
Trin 3 • Placer grebet midlertidigt på vinduet/døren uden at sætte skruerne i.
Hvis der er et mellemrum mellem grebspladen og vinduesrammen, skal du skære pinden til i passende længde.

4

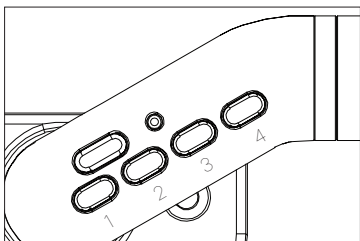


Trin 4 • Hvis den nye pind er længere end den gamle ved udskiftning af et eksisterende greb, skal den skæres til i passende længde.

5



Trin 5 • Monter grebet på vinduet/døren med skruer. Sørg for at holde det lodret under monteringen.



Trin 6 •

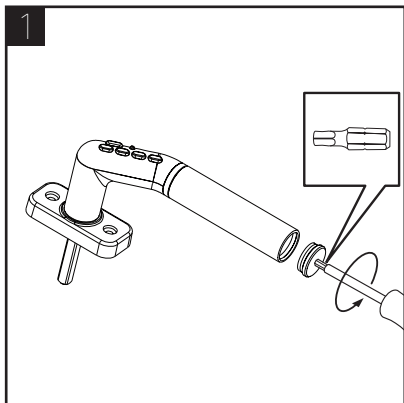
1. Tilføj mindst én brugerkode, se betjeningsvejledningen.
2. Lås grebet op ved at indtaste den korrekte kode ved hjælp af knapperne 1-4. Hvis der indtastes en forkert kode, vil indikatoren blinke rødt og bippe tre gange.

Betjeningsvejledning

Batterier

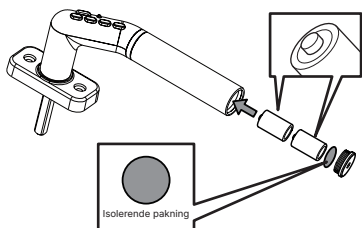
Grebet bruger 2 stk. CR2-batterier. Batteriernes levetid bør være mindst et par år afhængigt af antallet af anvendelser og effekten i batterierne. Hvis indikatoren lyser rødt, når du trykker på en tast, er det tid til at skifte batterier. Grebet husker alle koder under udskiftningen. Det er vigtigt at vælge batterier af god kvalitet, når du skifter. Følg instruktionerne på billede 1-3, når du skifter batterier, og følg de nødvendige sikkerhedsforanstaltninger:

- Sæt batterierne korrekt i, se billede 2. Vær opmærksom på polariteten.
- Bland ikke brugte og nye batterier. Bland ikke forskellige mærker.
- Skift begge batterier på samme tid.
- Brænd ikke batterierne.
- Tag batterierne ud, hvis grebet ikke skal bruges i længere tid.
- Bortskaf brugte batterier korrekt.
- Lad dem ikke være inden for børns rækkevidde.



Trin 1 • Skru batteridækslet af med den medfølgende sikkerhedsbit.

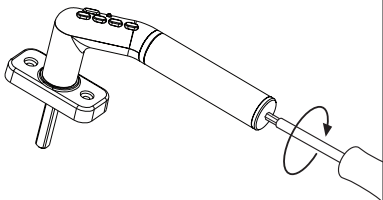
2



Trin 2 • Tryk grebet ned, og lad de to batterier falde ud. Sæt to nye batterier i. Sørg for at placere dem i den rigtige retning.

Bemærk: Tag den isolerende pakning ud, før du begynder at bruge grebet.

3



Trin 3 • Sæt batteridækslet på plads igen.

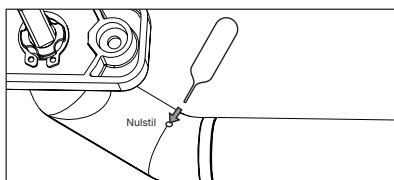
Fabriksindstillinger

Fabriksindstillinger

- Grebet leveres i låst tilstand
- Den første allerede indstillede administratorkode er 11 11 11.
- Der er ikke indstillet nogen brugerkode.
- Lydsignal er tændt
- Autolås er slået til.

Nulstil til fabriksindstillingerne

Brug en stift til at trykke på nulstillingsknappen i 2 sekunder. Indikatoren blinker grønt og bipper to gange, og grebet er nu nulstillet til fabriksindstillingerne.



Programmering af funktioner

- Knap 1: Tilføjelse af brugerkode.
- Knap 2: Ændring af administrator- og brugerkode.
- Knap 3: Sletning af brugerkode.
- Knap 4: Lydsignal til/fra.

Bemærk: Alle indtastninger på tastaturet bekræftes også med et bip, hvis lydsignalet er aktiveret.

Oplåsning/låsning

Grebet leveres uden en brugerkode, så før du begynder at bruge grebet, skal du tilføje mindst én brugerkode. Når koden er programmeret, kan grebet betjenes.

Oplåsning/låsning

1. Indtast en gyldig brugerkode, og tryk derefter på låseknappen for at låse grebet op. Automatisk låsning sker inden for 5 sekunder efter oplåsning, grebet er tilbage i lodret position.
2. Når brugerkoden låser grebet op, skal du trykke på låseknappen igen inden for 5 sekunder, og døren forbliver nu ulåst, indtil næste gang enten låseknappen eller brugerkoden indtastes, hvorefter den går tilbage til automatisk låsning.

Administratorkode

Advarsel: Grebene leveres med den samme administratorkode fra fabrikken. Af sikkerhedsmæssige årsager skal du altid ændre den til din egen administratorkode, før du tager låsen i brug.

Advarsel: Hvis administratorkoden mistes, kan grebet ikke omprogrammeres. Det er derfor meget vigtigt, at du skriver din administratorkode ned og opbevarer den et sikkert sted.

Ændring af administratorkode

1. Før du går i gang, skal du skrive den nye administratorkode ned i manualen (6 cifre).
2. Hold låseknappen nede for at komme ind i programmeringstilstanden. Indikatoren lyser konstant grønt.
3. Indtast den eksisterende administratorkode inden for 5 sekunder, og tryk derefter på låseknappen. Indikatoren lyser konstant grønt.
4. Tryk på knap 2, og tryk derefter på låseknappen for at ændre administratorkoden. Indikatoren lyser konstant grønt.
5. Indtast den nye administratorkode (6 cifre), og tryk derefter på låseknappen. Indikatoren lyser konstant grønt.
6. Indtast din nye administratorkode igen. Den nye kode er nu indstillet. Indikatoren blinker grønt og der lyder et langt bip.
7. Opbevar dine koder et sikkert sted!

Bemærk: Administratorkoden kan også bruges som brugerkode til at låse grebet op.

Brugerkode

Grebet har plads til 10 forskellige brugerkoder, som kan programmeres ved hjælp af den valgte administratorkode (se ID-indeks).

Tilføjelse af brugerkoder:

1. Før du starter, skal du vælge en bruger-ID fra ID-indekset og skrive brugerkoden ned (6 cifre).
2. Hold låseknappen nede for at komme ind i programmeringstilstanden. Indikatoren lyser konstant grønt.
3. Indtast administratorkoden inden for 5 sekunder, og tryk derefter på låseknappen. Indikatoren lyser konstant grønt.
4. Tryk på knap 1 og bruger-ID, og tryk derefter på låseknappen. Indikatoren lyser konstant grønt.
5. Indtast den nye brugerkode (6 cifre), og tryk derefter på låseknappen. Indikatoren blinker grønt og der lyder et bip.
6. Test den nye kode ved at låse og låse op. For at tilføje flere brugerkoder i de resterende hukommelsespositioner skal du gentage ovenstående trin.

Ændring af brugerkoder:

1. Hold låseknappen nede for at komme ind i programmeringstilstanden. Indikatoren lyser konstant grønt.
2. Indtast administratorkoden eller den eksisterende brugerkode inden for 5 sekunder, og tryk derefter på låseknappen. Indikatoren lyser konstant grønt.
3. Tryk på knap 2 og bruger-ID, og tryk derefter på låseknappen. Indikatoren lyser konstant grønt.
4. Indtast den nye brugerkode (6 cifre), og tryk derefter på låseknappen for at bekræfte. Indikatoren blinker grønt.
5. Test den nye kode ved at låse og låse op. For at ændre flere brugerkoder i de resterende hukommelsespositioner skal du gentage ovenstående trin.

Sletning af brugerkoder:

1. Hold låseknappen nede for at komme ind i programmeringstilstanden. Indikatoren lyser konstant grønt.
2. Indtast administratorkoden inden for 5 sekunder, og tryk derefter på låseknappen. Indikatoren lyser konstant grønt.
3. Tryk på knap 3 og bruger-ID, og tryk derefter på låseknappen for at slette brugerkoden. Indikatoren blinker grønt og der lyder et bip.

Lydsignal

Grebet leveres med lydsignalet tændt og det kan tændes/slukkes på følgende måde:

1. Hold låseknappen nede for at komme ind i programmeringstilstanden. Indikatoren lyser konstant grønt.
2. Indtast administratorkoden inden for 5 sekunder, og tryk derefter på låseknappen. Indikatoren lyser konstant grønt.
3. Tryk på knap 4, og tryk derefter på låseknappen for at tænde/slukke for lydsignalet. Indikatoren blinker grønt og der lyder et bip (lydsignalet er tændt) eller der lyder ikke et bip (lydsignalet er slukket).

Sikkerhed

1. Hvis der indtastes en forkert kode fem gange i træk, deaktiveres kodegrebet i tre minutter, og indikatoren blinker rødt hvert femte sekund. Formålet er at forhindre uautoriserede personer i at åbne grebet. LED'en blinker rødt, og grebet bipper gentagne gange i dette tidsrum. For at komme forbi spærringen skal du indtaste den korrekte kode for at få adgang.
2. Du kan maksimalt indtaste 12 tal for at beskytte din egen kode. Hvis din kode f.eks. er 112233, kan du indtaste 012 112233 134 eller 012134 112233 eller 112233 012134. Sørg for, at din kode indtastes fortløbende og ikke overstiger 12 tal.

Bruger-ID-indeks

Nr.	ID	Kode (6 cifre)
1	11	
2	12	
3	13	
4	14	
5	21	
6	22	
7	23	
8	24	
9	31	
10	32	

SKRIV KODERNE NED

Opbevar dem sikkert

Administratorkode

Kode: _____